



## WOJEWÓDZKI OŚRODEK DOSKONALENIA INFORMATYCZNEGO I POLITECHNICZNEGO

45-315 Opole, ul. Głogowska 27 NIP: 754-25-22-336

tel.: +48774579895, +48774579897, fax: +48774552979

WWW: <http://www.wodip.opole.pl> e-mail: [kontakt@wodip.opole.pl](mailto:kontakt@wodip.opole.pl)

konto: Bank Millenium S.A. O/Opole 69 1160 2202 0000 0000 4140 2460

# Dokumentacja do programu eSzkola – Exporter ver. 2.12

---

**Cel** - zadaniem programu jest wykonanie eksportu danych z bazy danych programu „Dziennik” i „Sekretariat” firmy Progman w postaci pliku xml, spakowanie go i przesłanie do portalu projektu e-Szkola. Program jest instalowany z pliku Exporter.msi.

## 1. Wymagania

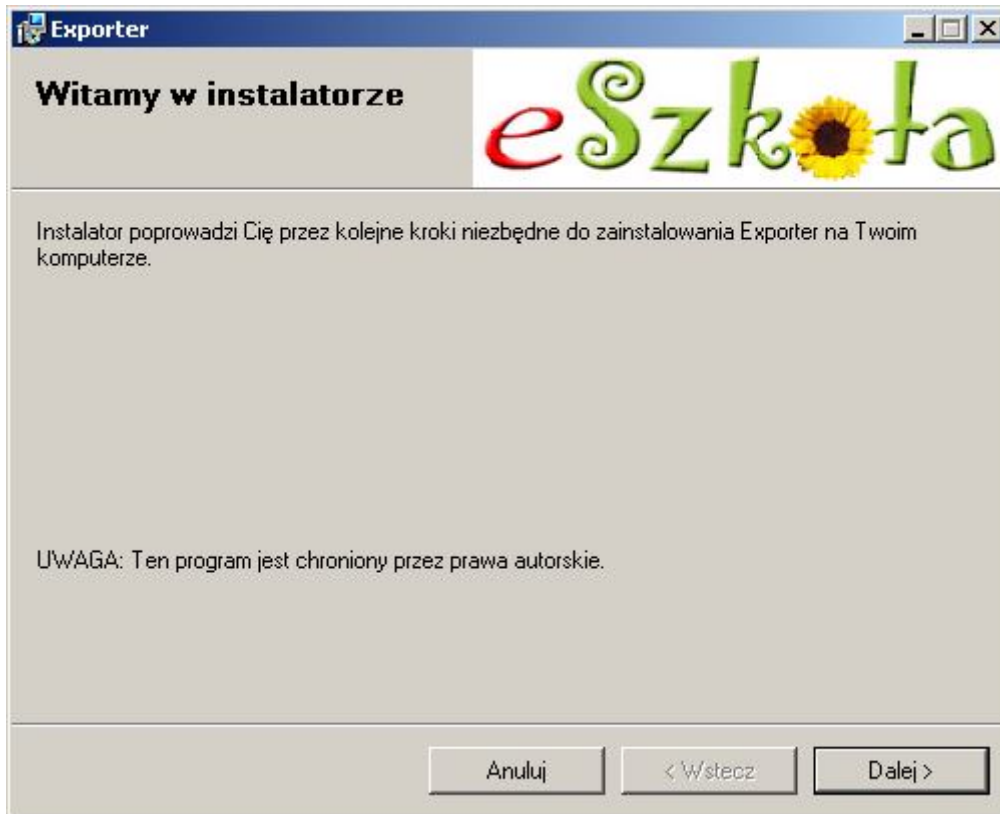
1. Wolne miejsce na dysku – ok. 50 MB,
2. Windows XP, Vista (należy uruchomić jako administrator systemu), Windows 98 (konieczna aktualizacja Windows installer)
3. Baza danych programu „Dziennik” w wersji 5.1018t lub nowszej, oraz „Sekretariat” w wersji 5.5011 lub nowszej (wspólna baza danych dla tych programów)
4. Zainstalowany Microsoft .NET Framework 2.0 lub nowszy,
5. Połączenie z Internetem.

## 2. Procedury

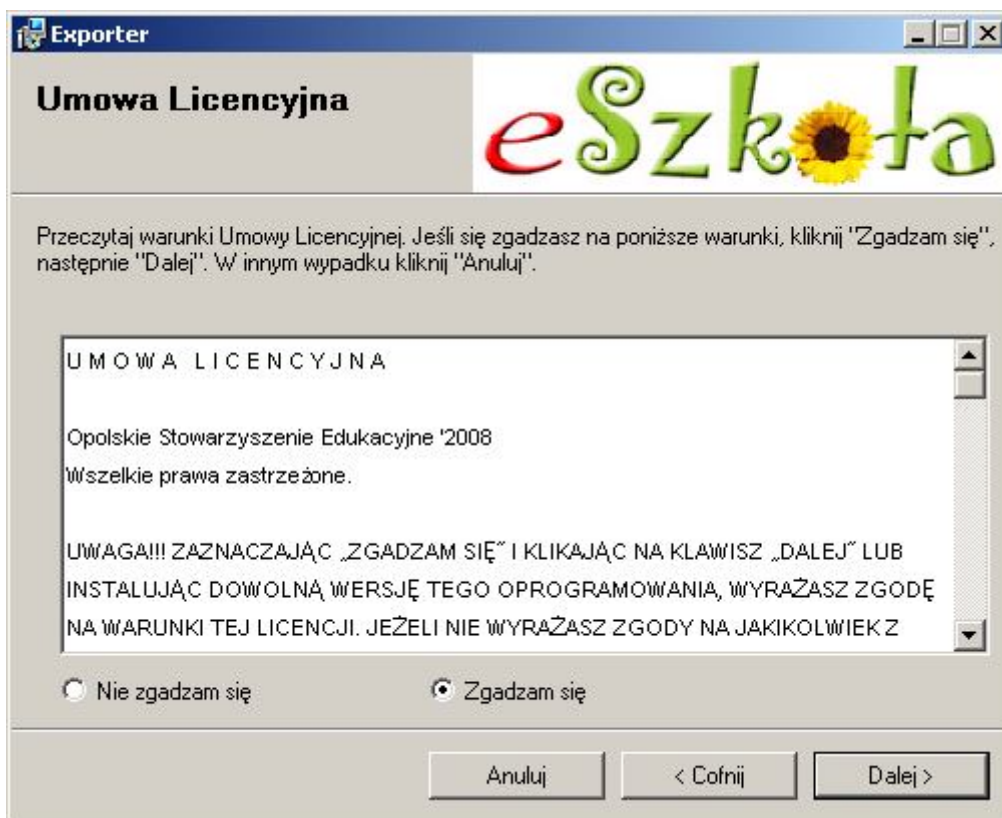
### a) instalacja

W celu uruchomienia instalatora należy kliknąć na plik Exporter.msi

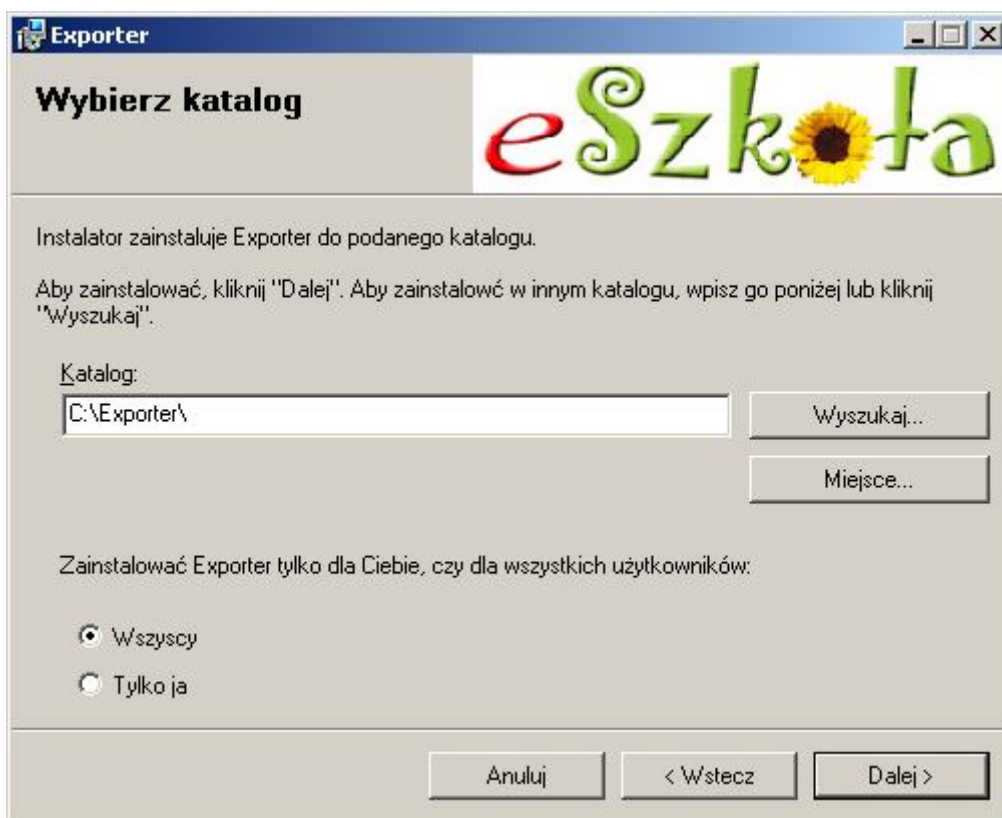
W przypadku systemu Vista należy uruchomić program prawym przyciskiem myszy i wybrać opcję „Uruchom jako administrator”.



Następnie kliknąć „Dalej”.



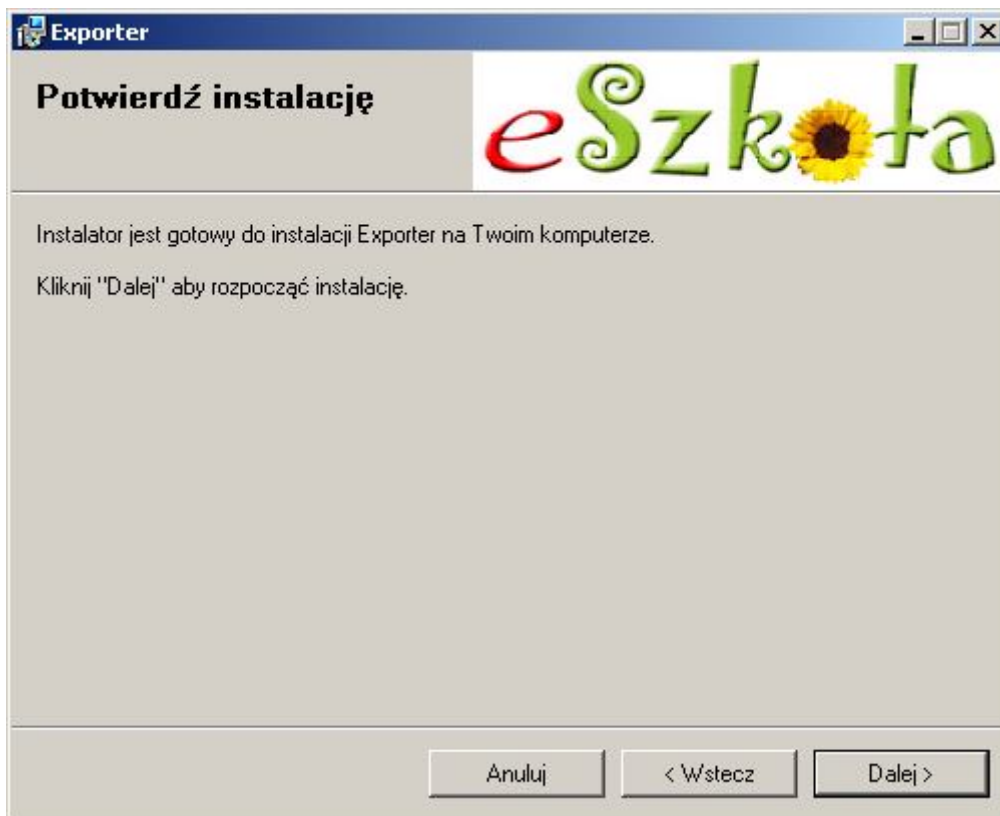
Zapoznać się z umową licencyjną, następnie zaznaczyć „Zgadzam się” i kliknąć „Dalej”.



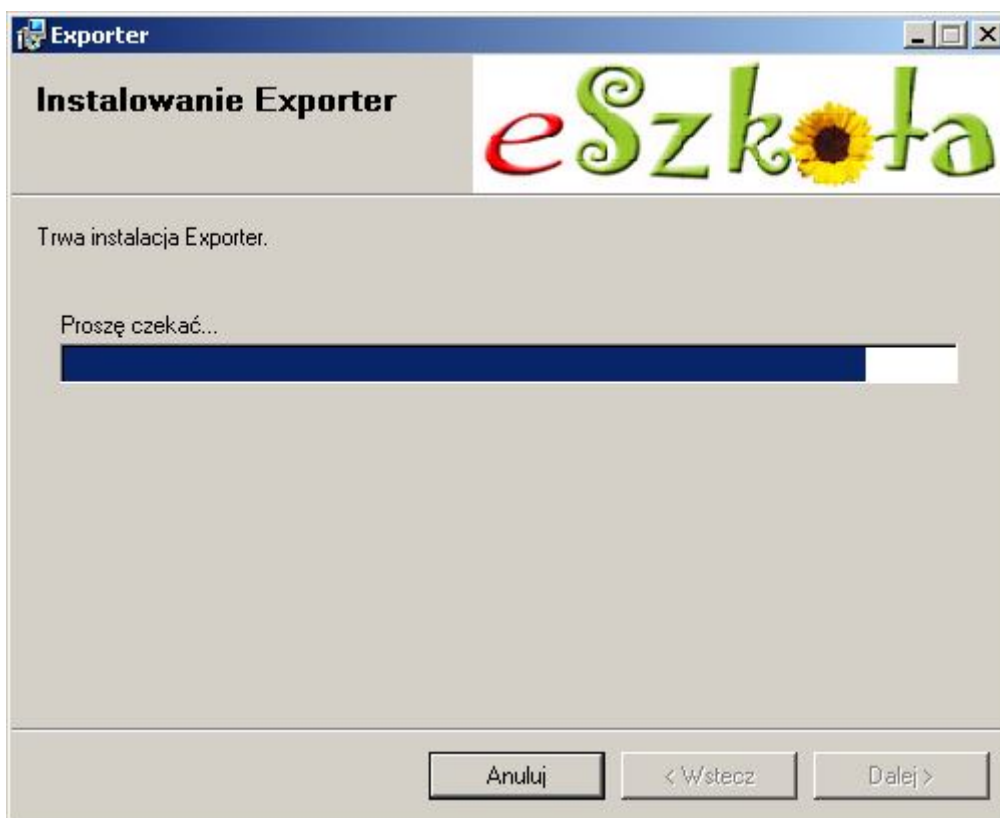
Wybrać katalog w którym zostanie zainstalowany program (domyślnie C:\Exporter) i kliknąć „Dalej”.

**Wojewódzki Ośrodek Doskonalenia Informatycznego i Politechnicznego**

45-315 Opole, ul. Głogowska 27 NIP: 754-25-22-336  
WWW: [www.wodip.opole.pl](http://www.wodip.opole.pl) e-mail: [kontakt@wodip.opole.pl](mailto:kontakt@wodip.opole.pl)



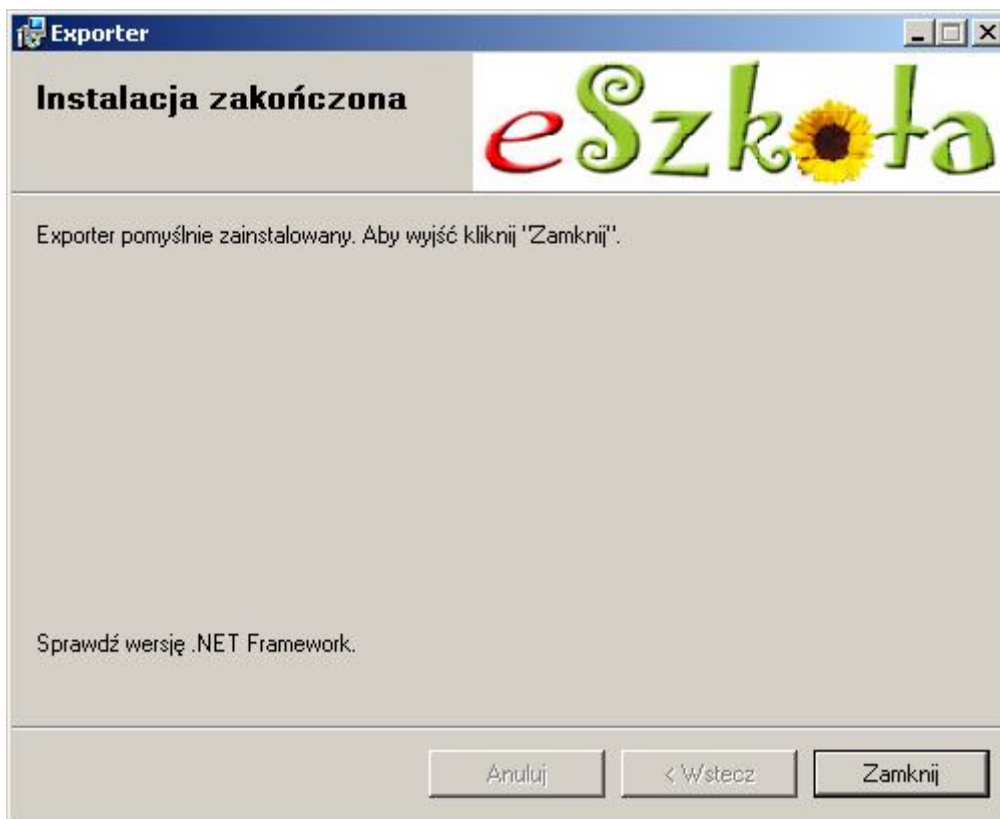
Należy kliknąć „Dalej”.



Począć aż program się zainstaluje.

**Wojewódzki Ośrodek Doskonalenia Informatycznego i Politechnicznego**

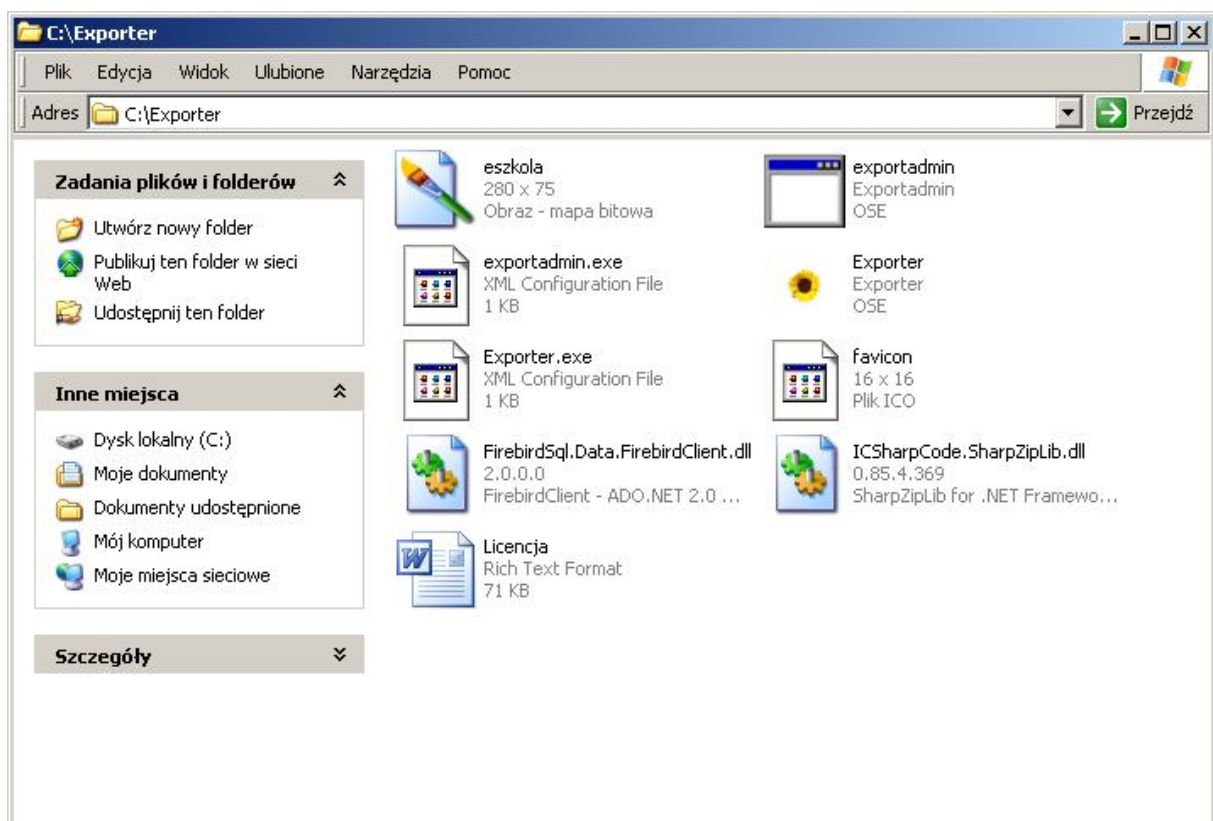
45-315 Opole, ul. Głogowska 27 NIP: 754-25-22-336  
WWW: [www.wodip.opole.pl](http://www.wodip.opole.pl) e-mail: [kontakt@wodip.opole.pl](mailto:kontakt@wodip.opole.pl)



Kliknąć „Zamknij” aby zakończyć instalację.

Lista plików po instalacji:

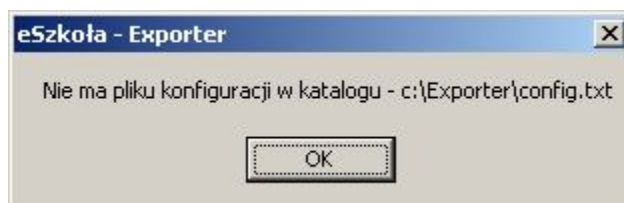
- Exporter.exe – główny plik programu,
- exportadmin.exe – plik programu do wykonywania eksportu w tle,
- ICSharpCode.SharpZipLib.dll – biblioteka dll wykorzystywana do pakowania pliku
- FirebirdSql.Data.FirebirdClient.dll – biblioteka dll wykorzystywana do połączenia z bazą danych,
- Exporter.exe.config – plik xml z parametrami połączenia do Web Service,
- exportadmin.exe.config – plik xml z parametrami połączenia do Web Service,
- eszkola.bmp – plik graficzny wyświetlany podczas instalacji,
- favicon.ico – plik z ikoną pulpitu,
- Licencja.rtf – plik z treścią licencji programu,
- config.txt – plik z konfiguracją, pojawi się po zapisaniu konfiguracji przez użytkownika.



## b) Konfiguracja

Exporter.exe uruchamia program z trybem graficznym (okienkowym). Zalecamy, aby pierwsze uruchomienie odbyło się właśnie w tym trybie, pozwala to na sprawdzenie poprawności bazy danych i poinformowaniu użytkownika o ewentualnych brakach numerów PESEL w bazie danych.

Po pierwszym uruchomieniu pojawia się komunikat:



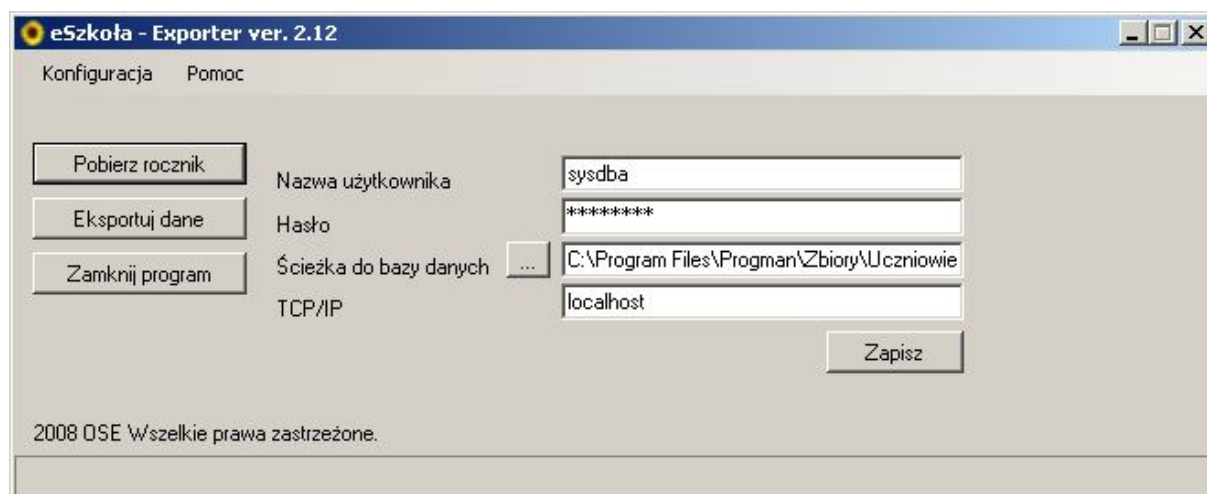
oznaczający, że w podanym katalogu nie ma pliku konfiguracyjnego.

Po odpowiednio przeprowadzonej konfiguracji program będzie korzystał z zapisanych w pliku config.txt danych.

Plik konfiguracyjny utworzyć można w następujący sposób:

Należy kliknąć „Konfiguracja” i wybrać „Domyślna 1”. Po prawej stronie wyświetli się kilka pól z domyślnymi ustawieniami.

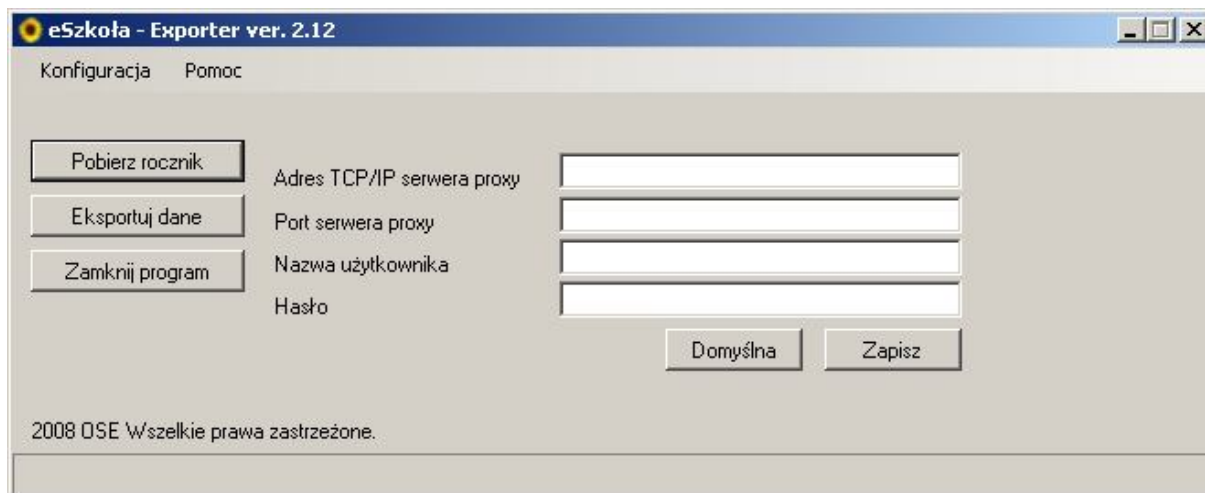
W przypadku standardowej instalacji programu ProgMan Dziennik bądź ProgMan Sekretariat na tym samym komputerze, ustawienia domyślne powinny być prawidłowe. Korzystając z przycisku „Zapisz” możemy zapisać ustawienia - utworzony zostanie plik config.txt.



**!!UWAGA!!** Jeśli domyślne dane nie działają należy sprawdzić opcję „Domyślna 2” w menu Konfiguracja.

Jeśli żadna z domyślnych konfiguracji nie działa prawidłowo, należy się skontaktować z autorami programu Exporter, bądź z osobami które dostarczyły program.

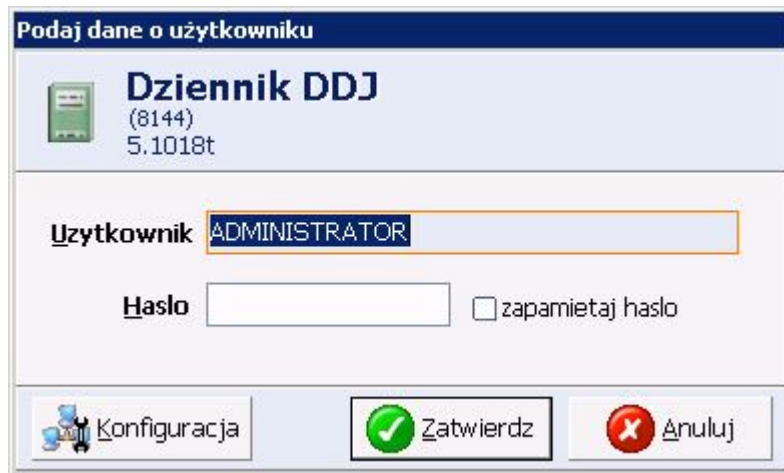
W przypadku sieci lokalnej w której używany jest serwer Proxy do połączeń z siecią Internet, należy dodatkowo ustawić konfigurację serwera Proxy, który będzie używany przez program Exporter. Znaczenie pól konfiguracyjnych opisano poniżej.



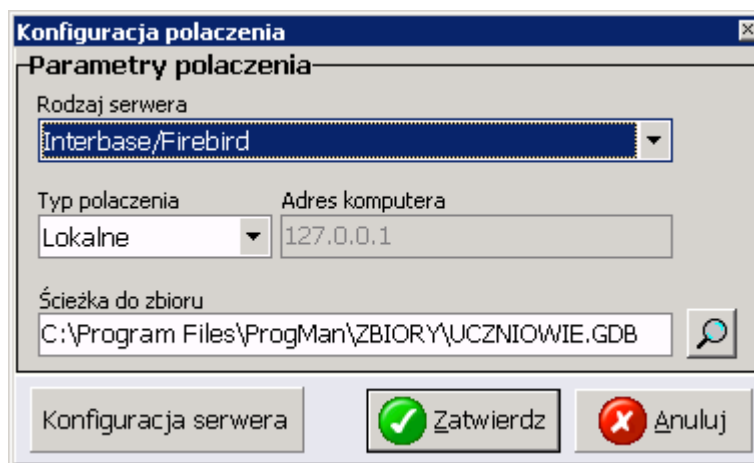
### Znaczenie pól konfiguracyjnych:

- Nazwa użytkownika –nazwa użytkownika wymaga do połączenia się z bazą danych. (W większości przypadków nie należy zmieniać tego parametru.)
- Hasło –hasło użytkownika wymagana do połączenia z bazą danych. (W większości przypadków nie należy zmieniać tego parametru.)
- Ścieżka do bazy danych –miejsce na dysku gdzie znajduje się baza danych programu „Dziennik”.  
Jeśli baza danych jest na innym komputerze, niż program Exporter, jest to ścieżka do bazy danych na komputerze z bazą danych.
- TCP/IP –adres komputera na którym znajduje się baza danych - localhost oznacza komputer lokalny. Jeśli baza danych jest na innym komputerze w sieci komputerowej należy podać jego adres IP w formacie XXX.XXX.XXX.XXX.
- Adres TCP/IP serwera Proxy – należy skorzystać z przycisku „Domyślna”, lub wpisać inną (dodatkowe informacje proszę szukać u szkolnego administratora).
- Port serwera Proxy – należy skorzystać z przycisku „Domyślna”, lub wpisać inną (dodatkowe informacje proszę szukać u szkolnego administratora).
- Nazwa użytkownika – jest to nazwa użytkownika do uwierzytelnienia na serwerze Proxy (dodatkowe informacje proszę szukać u szkolnego administratora).
- Hasło – jest to hasło dla uwierzytelnionego użytkownika serwera Proxy (dodatkowe informacje proszę szukać u szkolnego administratora).

Do odczytania adresu TCP/IP bazy danych można posłużyć się programem Dziennik lub Sekretariat. Proszę uruchomić jeden z tych programów i wcisnąć Ctrl + K pojawi się przycisk „Konfiguracja”, który należy kliknąć.



Wyświetlone okienko przedstawia dane, którymi możemy posłużyć się do ustawienie konfiguracji programu Exporter.



Typ połączenia (Lokalne) informuje o tym, że jest to baza na tym samym komputerze (w pole TCP/IP w konfiguracji programu należy wpisać: localhost), natomiast jeśli w polu „Typ połączenia” znajduje się napis „TCP/IP” należy z pola „Adres komputera” skopiować adres do programu Exporter w pole „TCP/IP”.

Pole „Ścieżka do zbioru” informuje o tym gdzie znajduje się baza danych, należy skopiować ten wpis do programu Exporter w pole „Ścieżka do bazy danych”.

**!!UWAGA!!** W przypadku problemów z podłączeniem do bazy danych, należy sprawdzić ustawienia zapory sieciowej na komputerze z bazą danych, lub skonfigurować ustawienia Proxy.

### c) Działanie programu

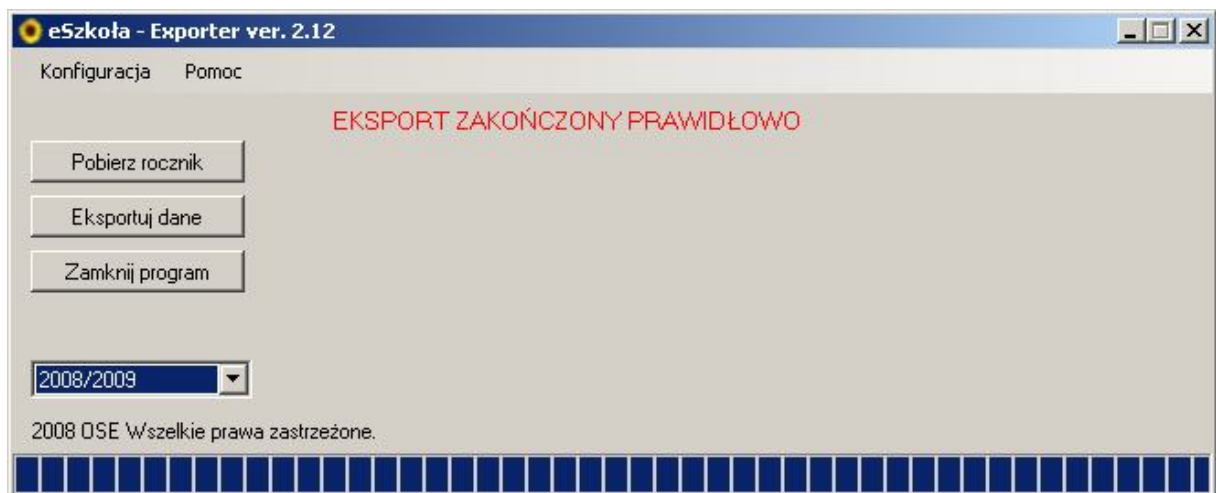
Pierwszym krokiem użytkowania programu jest wybór rocznika.

Należy kliknąć „Pobierz rocznik” i poczekać chwilę aż pojawi się pole wyboru – łączenie z bazą danych może trwać nawet około 2 minut.



Po wybraniu odpowiedniego rocznika należy kliknąć „Eksportuj dane” lub „Eksportuj przez Proxy” (przycisk ten pojawi się pod przyciskiem „Zamknij program” w momencie podania i zapisania danych w sekcji konfiguracji Proxy). Program wykona wszystkie niezbędne operacje i prześle informację na portal projektu e-Szkola.

Program informuje o swoim stanie poprzez przesuwający się pasek postępu oraz komunikaty.



Powyższy komunikat oznacza, że wszystko przebiegło poprawnie.

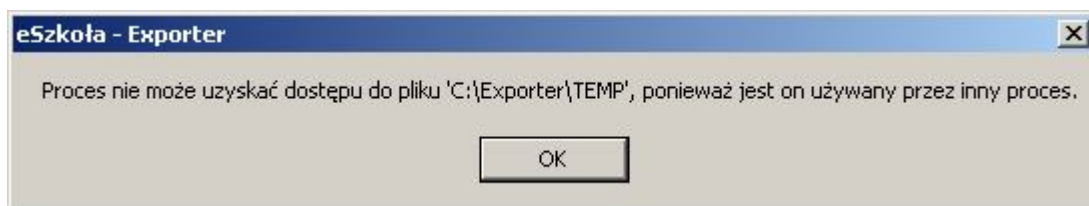
Możliwe komunikaty:

**EKSPORT ZAKOŃCZONY PRAWIDŁOWO** – program zakończył działanie bez błędów.

**TRWA EKSPORT DANYCH...** – program w trakcie wykonywania.

**BŁĄD POŁĄCZENIA Z SERWEREM e-Szkoła** – program nie przesłał pliku na serwer. Błąd połączenia.

**EKSPORT NIEUDANY** – jeśli jakikolwiek parametr jest błędny lub brak danych w bazie danych, dodatkowe informacje będzie zawierać komunikat, np.:



#### d) Automatyczna konfiguracja

Do zautomatyzowania całej operacji można posłużyć się zaplanowanymi zadaniami (przykład dotyczy systemu Windows XP).

W tym celu należy:

Kliknąć Start >> Ustawienia >> Panel sterowania >> Zaplanowane zadania >> Dodaj zaplanowane zadanie

Następnie kliknąć „Dalej” i „Przełóżaj”, wyszukać na dysku katalog z zainstalowanym programem (domyślnie C:\Exporter) i kliknąć na pliku exportadmin.exe



Proszę wybrać jak często ma być wykonywany eksport danych (zalecamy codziennie) i kliknąć „Dalej”.



Proszę ustawić odpowiednią godzinę (komputer o tej godzinie musi być włączony aby Windows uruchomił program Exporter) i wybrać np. w dni powszednie, następnie kliknąć „Dalej”



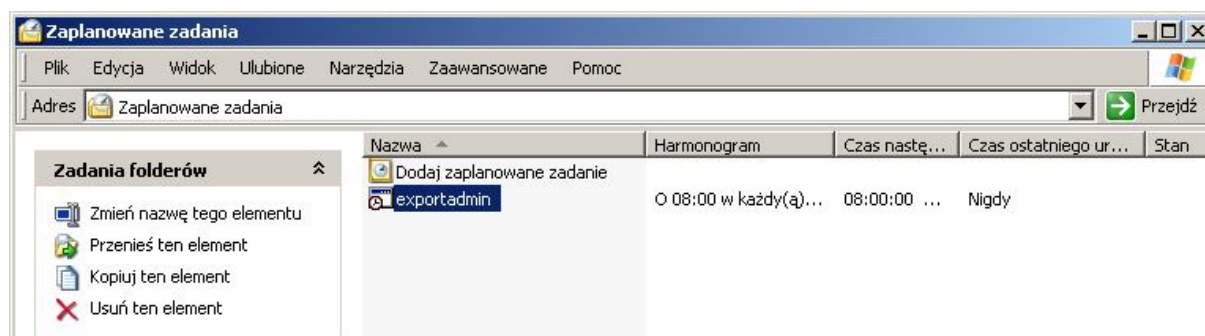
Wybór użytkownika Windows, proszę wpisać - nazwę komputera \ login ,a także podać hasło dla tego użytkownika.

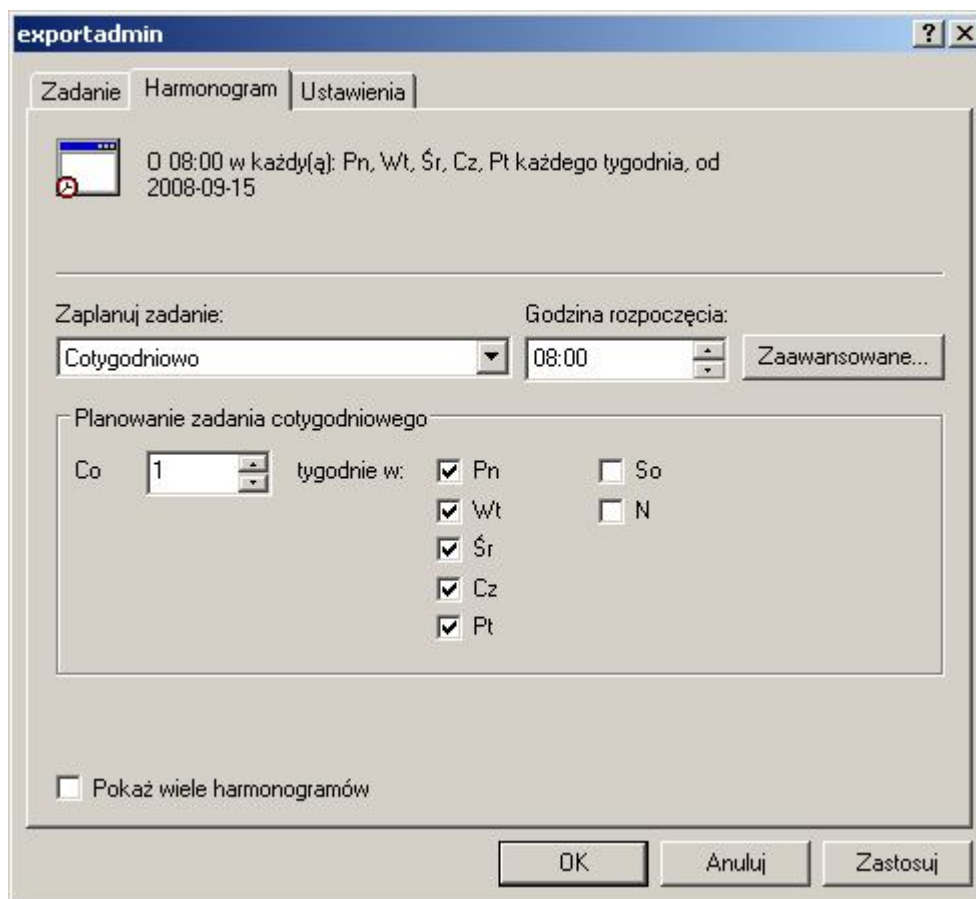
**!!Uwaga!!** zaplanowane zadanie wykona się tylko dla użytkownika z hasłem, jeśli użytkownik z którego korzystasz nie ma hasła, najprostszym wyjściem jest utworzenie nowego użytkownika z hasłem lub przypisanie hasła bieżącemu użytkownikowi - patrz. Panel Sterowania >> Konta użytkowników.



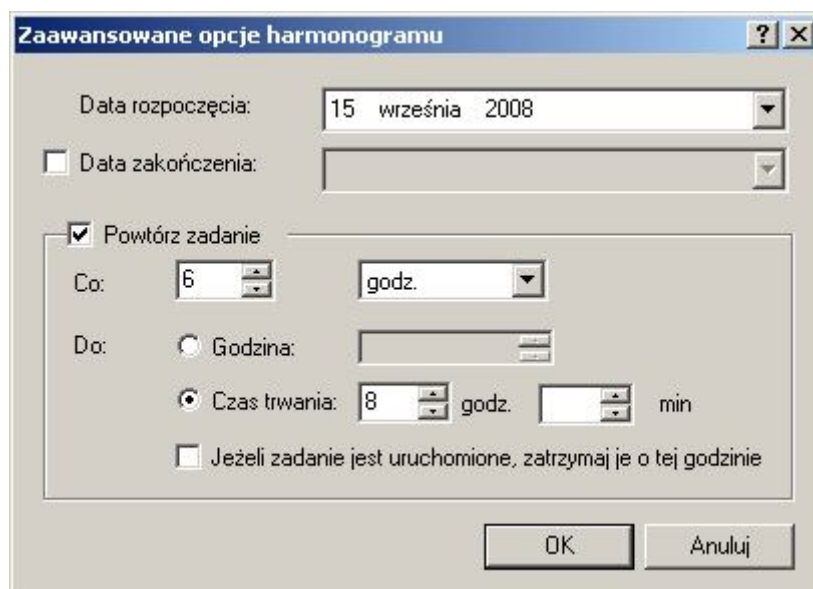
Po ustawieniu powyższych opcji w celu zakończenia proszę kliknąć „Zakończ”.

Kolejny krok to kliknięcie „Zaplanowane zadania”, a następnie wybór nowo utworzonego zadania poprzez podwójne kliknięcie na jego nazwie.





Proszę wybrać zakładkę „Harmonogram” i kliknąć „Zaawansowane”.



Zaznaczyć „Powtórz zadanie”, następnie ustawić na powtórzenie co 6 lub 4 godziny i ustawienie czasu trwania na 8 lub 12 godzin. W tym momencie program będzie wysyłał dane do portalu o godzinach ustawionych w zaplanowanym zadaniu (warunek komputer o tej godzinie musi być włączony).

**!!UWAGA!!**

Jeśli konieczne jest przesyłanie danych przez Proxy należy wywołać exportadmin.exe z parametrem /p

Program będzie korzystał z zapisanych ustawień w pliku konfiguracyjnym.

### 3. Znane problemy

Problemy, które wynikły podczas testowania programu.

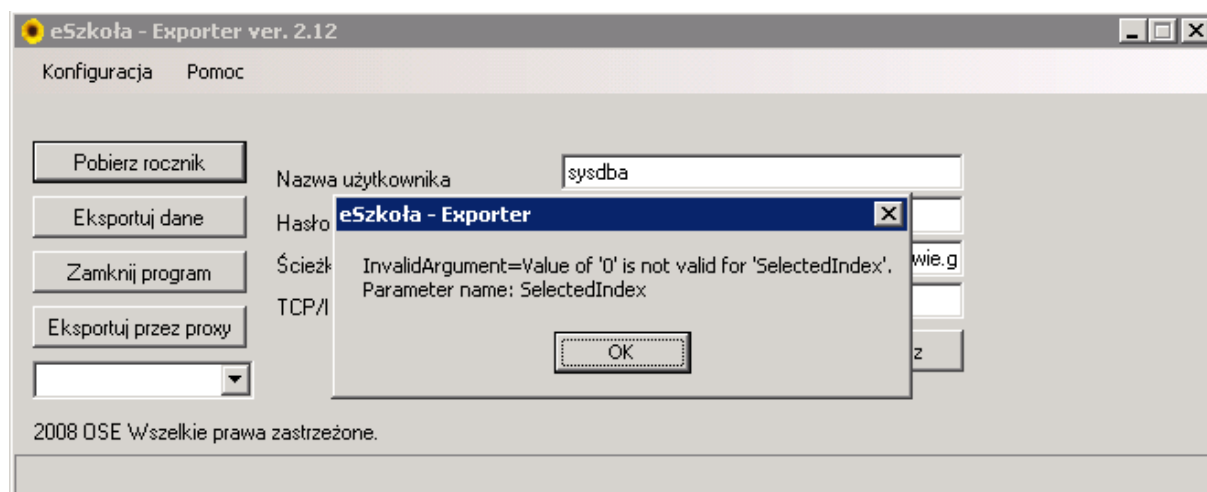
#### Podwójne wpisy

Jeśli w bazie danych programu sekretariat znajdują się podwójne wpisy tego samego nauczyciela w programie sekretariat.

Rozwiązanie – usunąć podwojone wpisy w sekretariacie dotyczące nauczycieli.

#### Szkoła używa tylko sekretariatu

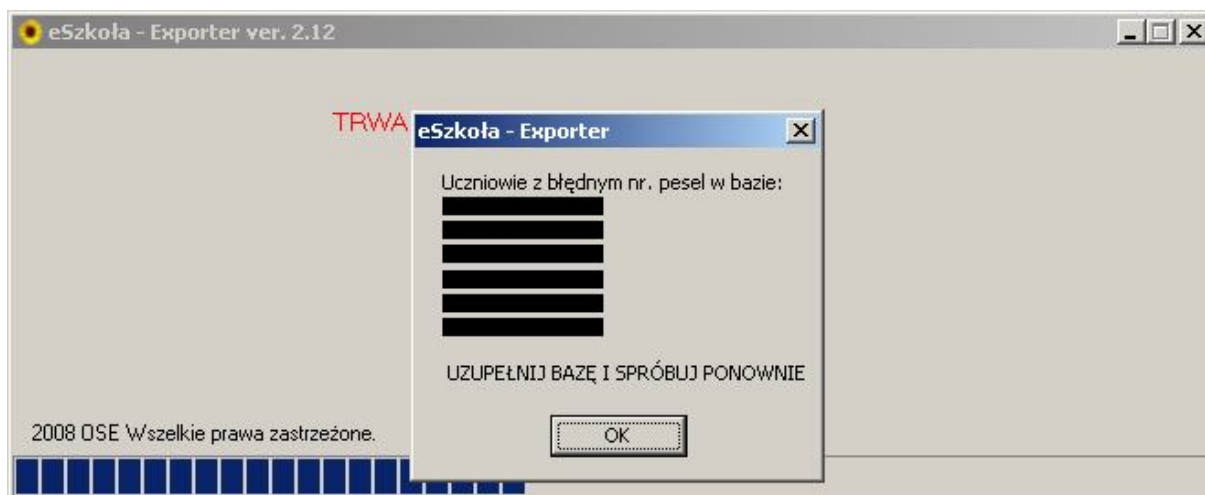
W przypadku gdy szkoła korzysta tylko z programu „Sekretariat” do wysłania eksportu danych potrzebne jest zainstalowanie programu „Dziennik” i dodanie w nim dzienników dla wszystkich klas. Komunikat który informuje użytkownika o tym wygląda następująco:



Rozwiązanie - należy zainstalować „Dziennik” korzystający z tej samej bazy danych co sekretariat, następnie uruchomić program i w zakładce Dzienniki za pomocą przycisku „Nowy” dodać wszystkie dzienniki dla klas.

#### Błędne nr PESEL

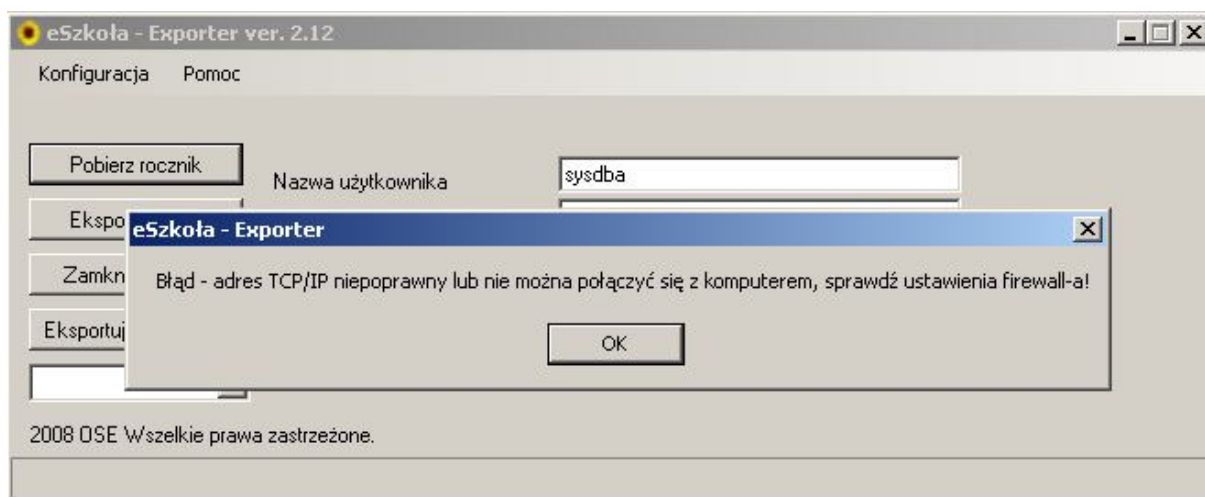
Program nie prześle danych jeśli którykolwiek z uczniów lub nauczycieli nie będzie miał nr PESEL lub będzie on błędny. W takim wypadku wyświetli się okienko informujące użytkownika o tym z jakimi osobami w bazie jest problem. W wersji 6.1004 programu „Sekretariat” Progman uwzględnił sprawdzanie nr PESEL.



Rozwiązanie - wprowadzenie wszystkich poprawnych nr PESEL.

### Brak dostępu do pliku z bazą

W przypadku niepoprawnie podanej ścieżki do pliku lub zablokowanego połączenia na porcie 3050 wyświetli się poniższy komunikat:



Rozwiązanie - wpisanie poprawnej ścieżki lub odblokowanie portu 3050 do komputera na którym znajduje się baza danych.